

## Outdoor

Extérieur

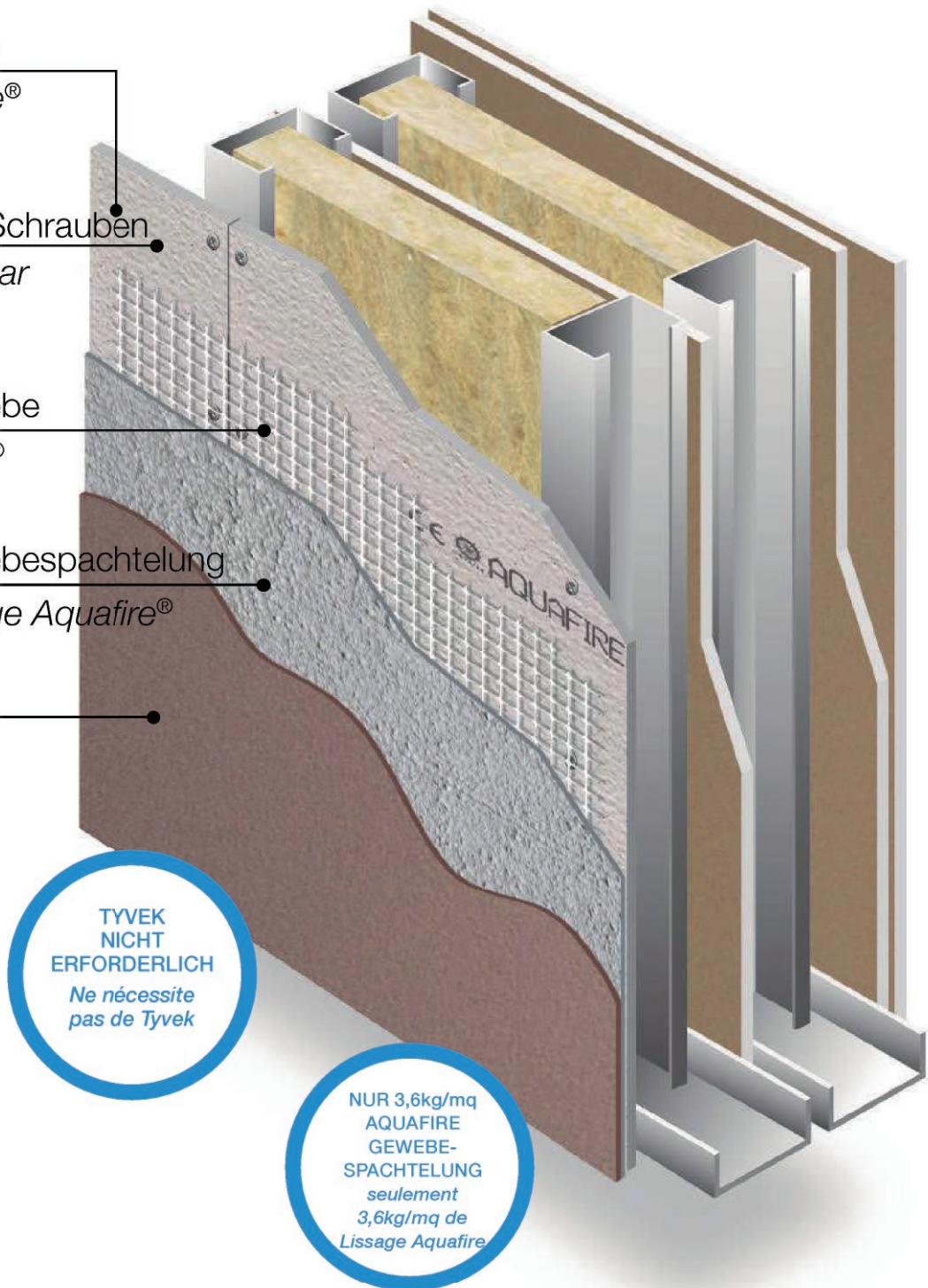
Aquafire® Platte  
Plaque Aquafire®

Aquafire® Star Schrauben  
Vis Aquafire® Star

Aquafire® Gewebe  
Treillis Aquafire®

Aquafire® Gewebespachtelung  
Enduit de lissage Aquafire®

Deckputz  
Finition murale



TYVEK  
NICHT  
ERFORDERLICH  
Ne nécessite  
pas de Tyvek

NUR 3,6kg/mq  
AQUAFIRE  
GEWEBE-  
SPACHTELUNG  
seulement  
3,6kg/mq de  
Lissage Aquafire

## Indoor *Intérieur*

Aquafire® Platte

*Plaque Aquafire®*

Aquafire® Star Schrauben

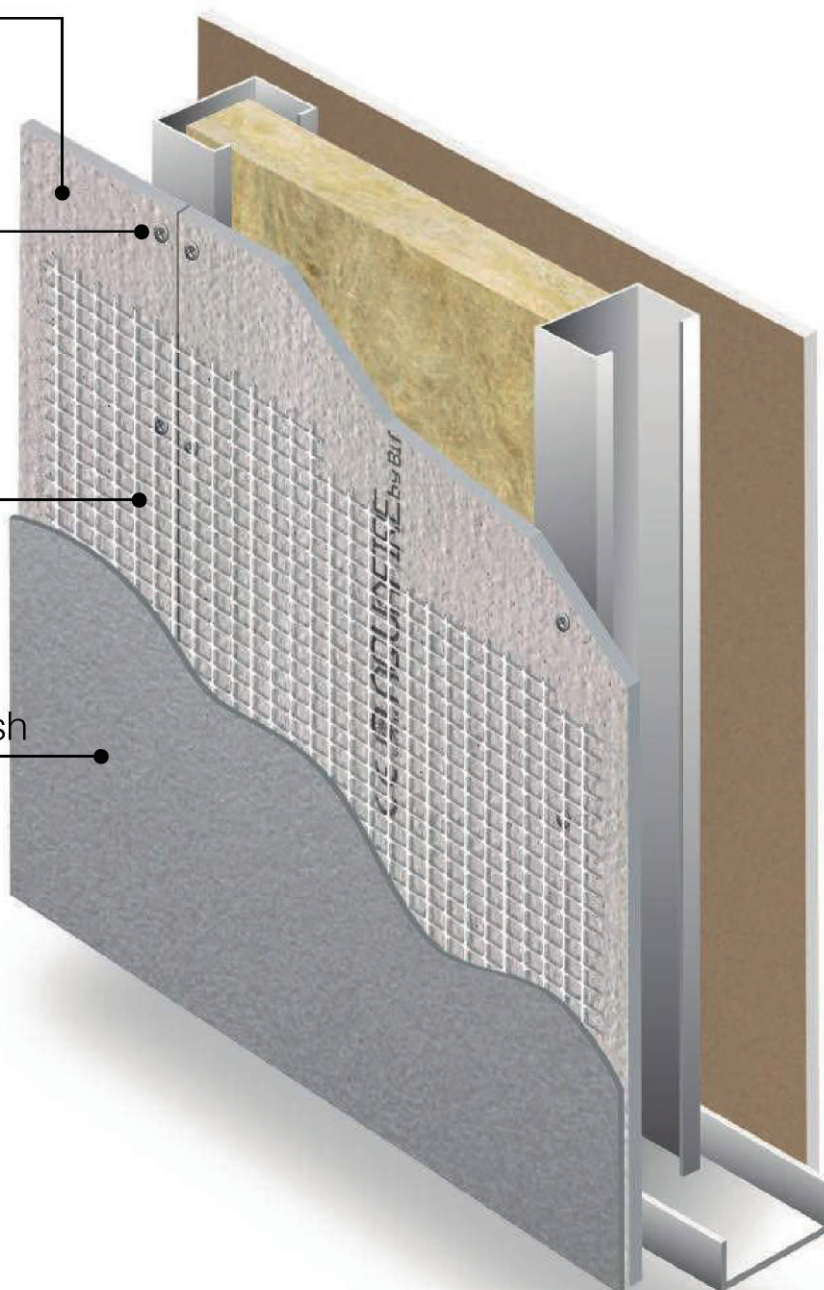
*Vis Aquafire® Star*

Aquafire® Gewebe

*Trellis Aquafire®*

Endbeschichtung mit Finish

*Lissage avec l'enduit de  
 finition (Finish)*



### Außenanwendung

1. Montieren Sie die Platten auf geeignete Metall-Unterkonstruktionen je nach Verwendung als Wand, Decke oder abgehängte Decken oder hinterlüftete Fassaden.
2. Wir empfehlen die Verwendung von Standard Metallprofile gemäß der Norm UNI EN und mit einer Dimension von 10/10mm. Die Verzinkung muss größer als 200 gr/m<sup>2</sup> betragen.
3. Der maximale Ständerabstand darf nicht mehr als 40 cm mittig betragen.
4. Installieren Sie die **Aquafire®** Platten horizontal auf der Metallkonstruktion. Die Schnittseite muss sichtbar sein. Die Fugen müssen wie in einer normalen Trockenabdeckung abgestuft sein.
5. Achten Sie bitte darauf, dass zwischen den Platten einen Abstand von 3-4mm eingehalten wird.
6. Der Abstand gegenüber dem Boden sollte mind. 12,5mm sein, damit soll vermieden werden, dass eventuelle Feuchtigkeit samt Salzen und diversen Unreinheiten kapillar aufsteigen und sich in der Platte verteilen sowie die normale Expansion der Materialien zu ermöglichen.
7. Befestigen Sie die **Aquafire®** Platte an der Metallkonstruktion mit den **Aquafire® Star Schrauben**. Die Befestigung erfolgt auf der Schnittseite. Der Schrauben Abstand beträgt 20cm (bzw. 15 cm bei horizontale Anwendungen). Der Randabstand sollte circa 15mm betragen - somit wird der optimale Halt zwischen Platte und Schraubenkopf gewährleistet.
8. Bitte beachten Sie um Schäden zu vermeiden, dass eine Dehnfuge jede 12 Laufmeter in horizontaler und in vertikaler Lager, sowie bei den technischen Fugen des Gebäudes, einzubauen ist.
9. Für keramische oder andere geklebte Beschichtungen ist die Wand fertig zur Weiterbearbeitung.
10. Falls eine Putzfassade vorgesehen ist, tragen Sie mittels einer Zahntraufel eine Schicht der **Aquafire®** Spachtelung vollfällig auf der ganzen Plattenoberfläche auf. Bitte beachten Sie die Spachtelung in den Fugen zwischen den Platten einziehen zu lassen.
11. Betten Sie die Gewebe **Aquafire®** vollflächig in das gerade verlegten Zementmantel ein und verstecken Sie es komplett mittels der glatten Seite der Zahntraufel.
12. Schichtdicke des Mantels beträgt ca. 3mm.
13. Beenden Sie die Oberfläche mit einer Endbearbeitung wie Acryl, Acryl-Siloxane bzw. Siloxane.

### Innenanwendungen

1. Montieren Sie die Platten auf geeignete Metall-Unterkonstruktionen je nach Verwendung als Wand, Decke oder abgehängte Decken oder hinterlüftete Fassaden.
2. Wir empfehlen die Verwendung von Standard Metallprofile gemäß der Norm UNI EN und mit einer Dimension von 6/10mm.
3. Der maximale Ständerabstand darf nicht mehr als 60 cm mittig betragen.
4. Installieren Sie die **Aquafire®** Platten auf der Metallkonstruktion. Die Schnittseite muss sichtbar sein. Die Fugen müssen wie in einer normalen Trockenabdeckung abgestuft sein.
5. Achten Sie bitte darauf, dass zwischen den Platten einen Abstand von 3-4mm eingehalten wird.
6. Der Abstand ggü dem Boden sollte mind. 12,5mm sein, damit soll vermieden werden, dass eventuelle Feuchtigkeit samt Salzen und diversen Unreinheiten kapillar aufsteigen und sich in der Platte verteilen sowie die normale Expansion der Materialien zu ermöglichen.
7. Befestigen Sie die **Aquafire®** Platte an der Metallkonstruktion mit den **Aquafire® Star Schrauben**. Die Befestigung erfolgt auf der Schnittseite. Der Schrauben Abstand beträgt 25cm (bzw. 15 cm bei horizontale Anwendungen). Der Randabstand sollte circa 15mm betragen - somit wird der optimale Halt zwischen Platte und Schraubenkopf gewährleistet.
8. Bitte beachten Sie um Schäden zu vermeiden, dass eine Dehnfuge jede 12 Laufmeter in horizontaler und in vertikaler Lager, sowie bei den technischen Fugen des Gebäudes, einzubauen ist.
9. Für keramische oder andere geklebte Beschichtungen ist die Wand fertig zur Weiterbearbeitung.
10. Falls eine Spachtelung vorgesehen ist, tragen Sie mittels einer Zahntraufel eine Endbeschichtung des **Finish** vollfällig auf der ganzen Plattenoberfläche auf. Bitte beachten Sie die **Finish** Spachtelung in den Fugen zwischen den Platten einziehen zu lassen.
11. Betten Sie die Gewebe **Aquafire®** vollflächig in das gerade verlegten **Finish** Zementmantel ein und verstecken Sie es komplett mittels der glatten Seite der Zahntraufel. Die Überdeckung von den Gewebefugen muss eine Breite von 100mm haben, folgen Sie die dabei die vormarkierte Linie der Geweberolle.
12. Die Wand kann nun gestrichen werden oder anderwärtig behandelt werden.

### Gebogene Oberflächen

Mit einer vollständigen **Aquafire®** Platte können Sie auch gebogene Oberflächen bilden, welche ein Mindestbiegeradius von 2 Metern mißt. Um ein niedriges Mindestbiegeradius (bis zu 0,90 cm) zu erhalten, können Sie Platten mit einer Breite von 30cm benutzen, die Sie dann auf dem Ständer mit **Aquafire® Star** Schrauben an einem Abstand von 10cm befestigen werden.



## Extérieur

1. Les plaques doivent être installées sur une armature métallique adéquate suivant qu'il s'agisse d'un mur, d'une cloison, d'un plafond ou d'une façade ventilée.
2. Nous recommandons d'utiliser des profils conformes à la norme UNI EN de 10/10 mm d'épaisseur. La galvanisation à chaud doit être supérieure ou égale à 200 g/m<sup>2</sup>.
3. Placez les cadres à un pas égal ou inférieur à 40 cm.
4. Les plaques **Aquafire®** doivent être strictement posées perpendiculairement à l'armature métallique, avec le côté tranche apparent; les joints doivent être décalés comme dans les applications normales de revêtement sec.
5. Laissez un espace d'environ 3-4 mm entre une plaque et l'autre
6. Maintenez les plaques à 12/12,5 mm du sol à l'aide d'un morceau de la plaque en question (que vous devrez ensuite retirer) afin d'éviter la remontée d'humidité par capillarité, l'apparition de sels ou d'impuretés sur les bases de support et pour permettre la dilatation normale des matériaux.
7. Fixez les plaques **Aquafire®** à la structure métallique avec les **Vis Aquafire® Star** en ayant soin de les visser du côté de la tranche au pas de 20 cm (15 cm pour les applications horizontales) ; à partir du bord de la plaque, la distance conseillée est d'environ 15 mm pour exploiter au maximum le contact de la plaque avec la grande surface de la tête de vis.
8. Réalisez un joint de dilatation tous les 12 mètres linéaires, tant dans le sens horizontal que vertical et en correspondance des fuges techniques du bâtiment.
9. En cas de revêtement de surface collé, à ce stade, le mur est prêt à l'accueillir.
10. Si, en revanche, vous avez prévu une finition traditionnelle, vous devez étaler une couche d'Enduit de lissage Aquafire® sur toute la surface de la plaque avec une truelle crantée en acier, en prenant soin de bien faire pénétrer l'enduit dans les joints entre les plaques.
11. Noyez le Treillis **Aquafire®** dans l'enduit que vous venez de poser. Prenez soin de le masquer complètement en travaillant avec le côté lisse de la truelle crantée. Les joints des treillis doivent être surmontés de 100 mm, suivant la ligne pré imprimée sur le rouleau.
12. À ce stade, l'épaisseur finale de l'enduit de lissage doit être de 3 mm.
13. Complétez la surface avec une finition murale telle que le plâtre acrylique, acrylique-siloxane ou siloxane.

## Intérieur

1. Les plaques doivent être installées sur une armature métallique adéquate suivant qu'il s'agisse d'un mur, d'une cloison ou d'un plafond.
2. Nous recommandons d'utiliser des profils conformes à la norme UNI EN de 6/10 mm d'épaisseur.
3. Placez les cadres à un pas égal ou inférieur à 60cm.
4. Les plaques **Aquafire®** doivent être posées sur l'armature métallique, avec le côté tranche apparent ; les joints horizontaux doivent être décalés comme dans les applications normales de revêtement sec.
5. Laissez un espace d'environ 3-4 mm entre une plaque et l'autre
6. Maintenez les plaques à 12/12,5 mm du sol à l'aide d'un morceau de la plaque en question (que vous devrez ensuite retirer) afin d'éviter la remontée d'humidité par capillarité, l'apparition de sels ou d'impuretés sur les bases de support et pour permettre la dilatation normale des matériaux.
7. Fixez les plaques Aquafire® à la structure métallique avec les Vis **Aquafire® Star** en ayant soin de les visser du côté de la tranche au pas de 20 cm (15 cm pour les applications horizontales) ; à partir du bord de la plaque, la distance conseillée est d'environ 15 mm pour exploiter au maximum le contact de la plaque avec la grande surface de la tête de vis.
8. Réalisez un joint de dilatation tous les 12 mètres linéaires, tant dans le sens horizontal que vertical en correspondance des fuges techniques du bâtiment.
9. En cas de revêtement de surface collé, à ce stade, le mur est prêt à l'accueillir.
10. Si, en revanche, vous avez prévu une finition traditionnelle, vous devez étaler une couche d'enduit de finition (Finish) sur toute la surface de la plaque avec une truelle crantée en acier, en prenant soin de bien faire pénétrer l'enduit dans les joints entre les plaques.
11. Lissez la surface de sorte à noyer le Treillis **Aquafire®** dans l'enduit de finition que vous venez de poser. Prenez soin de le masquer complètement en travaillant avec le côté lisse de la truelle crantée. Les joints des treillis doivent être surmontés de 100 mm, suivant la ligne pré imprimée sur le rouleau.
12. À ce stade, le mur est prêt à peindre.

## Surfaces courbes

Pour créer des surfaces courbes, vous pouvez utiliser les plaques entières **Aquafire®** jusqu'à un rayon minimum de 2 mètres. Pour les